

ALBERGUES Y REFUGIOS DE MONTAÑA

Texto: Santiago Gracián

Fotos: FAM y Archivo Prames



UN TECHO GUARDADO BAJO LAS ESTRELLAS

Aragón dispone de una amplia red de albergues y refugios de montaña, instalaciones de primera clase que despiertan admiración entre los aficionados a la montaña de otras comunidades y países. Buena parte de los albergues y refugios de montaña de Aragón son accesibles por carretera. El resto, los más montañeros, tienen accesos perfectamente señalizados. Son instalaciones que nos ofrecen la posibilidad de acercarnos, conocer y disfrutar con seguridad y comodidad de entornos naturales de gran interés y belleza, también en familia.

Desde 1980, año en el que la Federación Aragonesa de Montañismo (FAM) inició la construcción del primer refugio libre de Armeña (municipio de Barbaruens, en la ascensión al Cotiella), el camino recorrido ha sido extenso y fecundo. Le siguió la construcción del refugio guardado de Estós (1 890 m), primero de una red que hoy agrupa a 16 instalaciones montaÑeras gestionadas directamente o en gestión compartida por la FAM (12 refugios de montaña, 2 albergues y 2 escuelas de montaña que operan también como albergues). Establecimientos que son atendidos por profesionales durante todo el año —con la excepción del cierre invernal de Respomuso, por el peligro de aludes.

Refugio de Cap de Llauset

En 2023, los refugios y albergues de la FAM volvieron a superar las 100.000 pernотaciones como lo habían hecho en 2019, antes de la pandemia. Esa es la cifra en torno a la cual se mueven los registros de la alta montaña aragonesa desde 2018, año en que se inauguró la segunda fase del último refugio de montaña guardado construido en nuestro Pirineo, el de Cap de Llauset, en el valle de Barrabés (municipio de Aneto, Ribagorza). Góriz es la instalación con ventaja más frecuentada, seguida de la Escuela de Montaña de Benasque (frecuentada tanto en campaña estival como invernal), los refugios de La Renclusa, Ibones de Bachimaña, Ángel Orús y Respomuso. Muy frecuentados son también los refugios de Casa de Piedra, el Albergue Escuela de Alquézar, los refugios de Lizara, Pineta, Estós y Cap de Llauset, el más moderno de la red FAM y el ubicado a mayor altitud (2 425 m).



Casa de Piedra



Escuela de Montaña de Benasque



Refugio de Pineta



Riglos



Albergue de Montfalcó Casa Batlle

El último refugio inaugurado en Aragón es el de Nocito, Casa Lardiés, con 40 plazas, propiedad del Ayuntamiento de Nueno y gestionado por el club Peña Guara. Junto a este, fuera de la red FAM, contamos también con otras conocidas instalaciones como los refugios de Linza, Gabardito, Bujaruelo, Viadós y Pepe Garcés (Candanchú), entre otros.

Abajo, Casa Lardiés y el edificio multiusos.
Foto José Andrés Pintado



Refugio de Góriz



Refugio de Respomuso



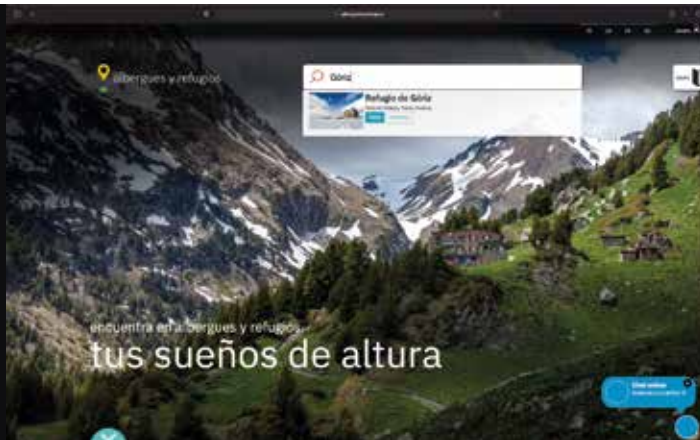
WEB DE RESERVAS

Desde su creación, la web **alberguesyrefugios.com** ha ido sumando establecimientos hasta sumar 117 en 2023 (eran 102 en 2019), en su mayor parte ubicados en todo el Pirineo (español, francés y andorrano), y en otras demarcaciones como Ávila o Murcia. La web viene recibiendo en los últimos años en torno a 1,3 millones de visitas, la mayor parte procedentes de España, origen al que sigue Francia y, en menor medida, otros países como Alemania, Reino Unido, Estados Unidos, Países Bajos y Bélgica.



Refugio de Rabadá y Navarro

Gracias a las inversiones propias de la FAM y al apoyo institucional de la Diputación Provincial de Huesca, el Gobierno de Aragón y distintos Ayuntamientos, el proceso de modernización de la red aragonesa ha sido constante. Los refugios han apostado por el uso de energías renovables, la recogida selectiva y la gestión de residuos, instalación de depuradoras de aguas, etc. Los de Lizara y Ángel Orús ostentan ya la certificación de calidad ambiental ISO 14001 y en el de los Ibones de Bachimaña se ha experimentado con pilas de hidrógeno como fuente de energía alternativa.



REFUGIOS DEL SIGLO XXI

Los refugios del siglo XXI son instalaciones que se apoyan en tres pilares fundamentales: la seguridad de las instalaciones, acompañada de una comodidad creciente (conexión telefónica, helipuertos, mejora del aislamiento, habitaciones más pequeñas y con baños independientes...); la rigurosa adaptación a las normativas de higiene y sanidad, y, en tercer lugar, la gestión medioambiental.

Si algo ha caracterizado al desarrollo de la importante red de refugios impulsada desde la Federación Aragonesa de Montañismo ha sido la vocación de servicio al montañero y el compromiso con el medio ambiente, en un proceso constante de modernización, incorporando sistemas de energías renovables y depuración de aguas residuales, mejorando la gestión de los residuos y emisiones sonoras incluso dotándolos de sistemas de calidad ambiental.

Colocación de placas solares en La Renclusa



Guardas de refugios en el Albergue Escuela de Alquézar (ERA)

Así, la FAM ha participado en el proyecto europeo **Sustainhuts (Refugios Sostenibles)**, que finalizó en 2021 y ha tenido por objeto la mejora de la eficiencia energética de 9 refugios de cuatro países europeos, entre los que se contaban los de Bachimaña, Estós, Góriz, Lizara y Llauset.

Por otro lado, los guardas de los refugios son activos profesionales que realizan también una importante labor de sensibilización medioambiental de los usuarios de estas instalaciones.

Los refugios de montaña dan también apoyo al usuario tradicional de la montaña, a ganaderos, forestales y agricultores que en ellas desarrollan su actividad. Por todo ello, estas instalaciones son un activo económico y factor de desarrollo, una oportunidad para preservar y fomentar el uso sostenible de los recursos naturales de las áreas de montaña.

Otro servicio que ofrece la web **alberguesyrefugios.com** son las cámaras de visión directa o **webcams** instaladas en 15 refugios y albergues gestionados por la FAM y en otros establecimientos asociados a esta red de ventanas a la montaña, que permiten al usuario asomarse al lugar y comprobar las condiciones ambientales en ese mismo momento, una información muy útil para sumar a la de la previsión meteorológica y a otras necesarias a la hora de planificar bien nuestras salidas.

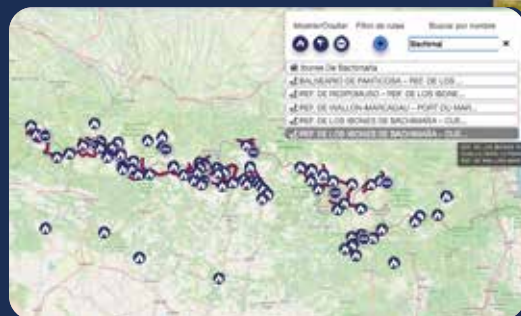
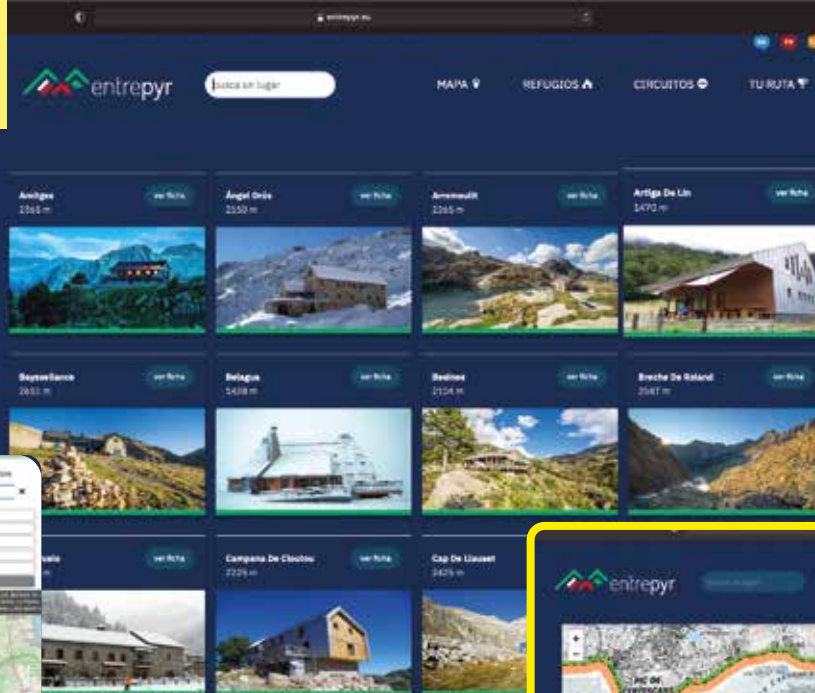


El apartado donde se reúnen las 36 webcams operativas sumó en 2023 un total de 559.000 visitas. Las webcam del refugio de Góriz (2 160 m), en la cabecera del valle de Ordesa y base de referencia en la ascensión al Monte Perdido (3 404 m), son con diferencia las más consultadas, superando las 110.00 visitas (alrededor del 20 % del total). Por algo Góriz es también la instalación montañera aragonesa más concurrida a lo largo del año. Un refugio emblemático que afronta este año su fase definitiva de ampliación, por lo que, por motivos de seguridad, fue cerrado el pasado 5 de mayo y previsiblemente permanecerá así hasta el 12 de julio (también para pernoctas en el exterior).



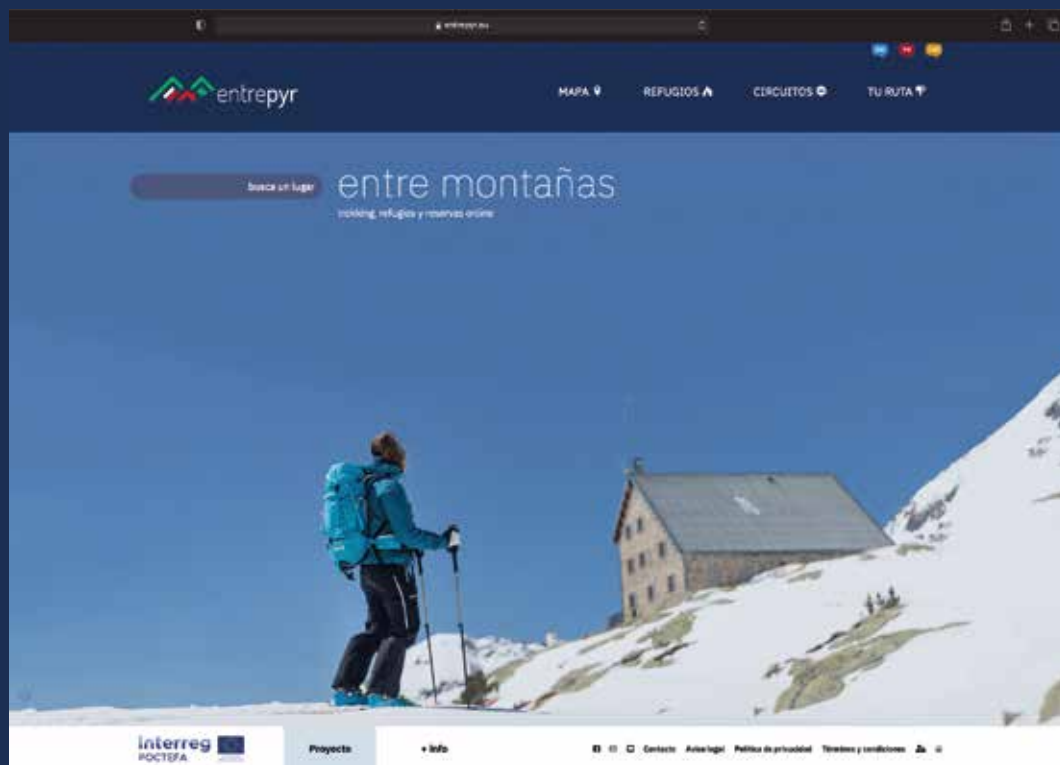
COOPERACIÓN TRANSFRONTERIZA

Los refugios de alta montaña del Pirineo son también, en muchos casos, las últimas instalaciones abiertas al público montañero en territorio de frontera. La Federación Aragonesa de Montañismo ha liderado los proyectos Entrepyr-I (2011-2013) y Entrepyr-II (2014-2020), cofinanciados por el Fondo Europeo de Desarrollo Regional (FEDER), y creados para establecer una colaboración transfronteriza permanente y proporcionar al conjunto de refugios del Pirineo (casi un centenar) herramientas de promoción internacional, mediante la creación de un producto turístico pirenaico novedoso para dar a conocer estas instalaciones a un nuevo público internacional. Para ello se ha creado la web entrepyr.eu, una herramienta que opera como motor de reservas y ofrece una completa información sobre los refugios, rutas de acceso y circuitos para realizar desde y entre ellos, con su cartografía.



Los proyectos Entrepyr-II han permitido crear un observatorio pirenaico de refugios y fundar en 2022 la Asociación Transfronteriza Entrepyr, generando herramientas y un trabajo conjunto entre empresas y entidades ligadas a los refugios y a su gestión (acceso a Internet vía satélite, programa informático de gestión y motor de reservas, página web con cartografía digital detallada, etc.).

Arriba, refugio de Certascán, vall de Cardós (Parc Natural de l'Alt Pirineu)



La continuación de los Entrepyr es el proyecto transfronterizo Desir (Desarrollo Económico Sostenible a Través de la Itinerancia entre Refugios, 2021-2027), que también lidera la FAM. El Desir contempla tres acciones troncales que se traducirán en intervenciones como el impulso de la asociación, la organización del III Coloquio Pirenaico de Refugios de Montaña (Puigcerdà, 2025), realización de estudios de situación y necesidades de las rutas principales entre refugios (GR 10, GR 11, GRTs) y su marcaje; estudios conjuntos transfronterizos sobre necesidades y potencialidades de los refugios, inversiones en materia de sostenibilidad...

SEGURIDAD Y VENTAJAS DE FEDERARSE

Los refugios de alta montaña del Pirineo son también, Los refugios y albergues de montaña guardados en Aragón son instalaciones de titularidad privada o mixta (salvo algunas excepciones), abiertas a todo el público, sin distinciones. Cumplen una importante labor de servicio público para los amantes del medio natural, excursionistas y practicantes de los deportes vinculados a la montaña ofreciendo servicios de alojamiento y restauración, y cumpliendo también un importantísimo papel en materia de seguridad y auxilio en percances y emergencias, a través de la asistencia directa, la información que ofrecen al usuario (condiciones del medio, etc.) y el apoyo que prestan a los equipos de rescate en montaña.



La Renclusa



Refugio de Lizara



Refugio de los Ibonés de Bachimaña

A la montaña y al medio natural en general, hay que ir bien preparados, siguiendo la tríada del planifica-equipa-actúa, en la que tanto insiste el programa Montaña Segura (montanasegura.com), pionero y referente en esta materia. Si estamos federados en algún club, contaremos con un seguro específico que nos respalde, además de otras ventajas como descuentos en todos esos establecimientos gestionados por la FAM y también en los de otras comunidades autónomas como Asturias, Cataluña, Navarra y País Vasco, cuyas federaciones están adheridas a un acuerdo de «correspondencia mutua de refugios» (correspondenciarefugios.org), en el que también participan, aunque no gestionen instalaciones, las de Madrid, Comunidad Valenciana, Murcia, Baleares y La Rioja. La tarjeta de federado FAM da acceso también a descuentos en los Espacios Nórdicos de Aragón, así como en compras y servicios de otras entidades.



En Aragón tenemos la suerte de contar con una extraordinaria red de albergues y refugios de montaña. Aprovechémoslos en nuestras salidas y vacaciones, nos están esperando, eso sí, planifiquemos con tiempo porque en fechas estivales y señaladas pueden estar muy demandados.