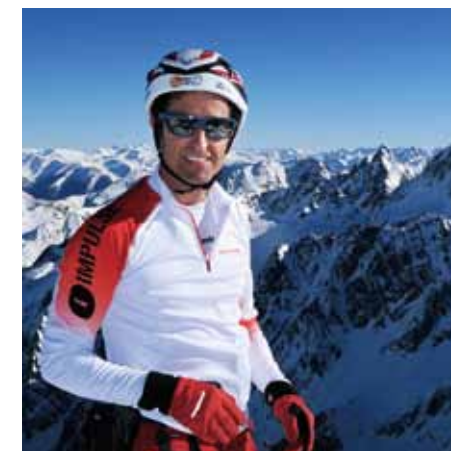


Panorámica de la ruta de ascenso
al pico Fubillons desde Gistaín



Jorge García-Dihinx, acaba de presentar los dos últimos tomos de la colección y nos descubre 266 rutas en el Pirineo aragonés para esquiadores, raqueteros y montañeros

OS PRESENTAMOS UNA SELECCIÓN
DE 3 RUTAS DE LAS 64 QUE SE DESCRIBEN
EN EL TOMO 3 DE LA COLECCIÓN
«RUTAS CON ESQUÍ. PIRINEO ARAGONÉS»
DE JORGE GARCÍA DIHINX.

EN ÉL HAY RUTAS EN EL ENTORNO DE
BIELSA, PIAU ENGALY, SARAVILLO, PLAN,
SAN JUAN DE PLAN, GISTAÍN, VIADÓS
O EL VALLE DEL ZINQUETA; TAMBIÉN
DE BENASQUE, FORCAU-POSETS, ESTÓS Y
LITEROLA-REMUÑE-PORTILLÓN DE ÔO.

HAY RUTAS PARA TODOS LOS NIVELES,
DE UN SOLO DÍA Y TAMBIÉN ALTAS RUTAS
DE VARIOS DÍAS PARA PRIMAVERA.
¿YA HABÉIS ENCERADO VUESTROS ESQUÍS?



Rutas con esquís en el Pirineo aragonés

TRES RUTAS FÁCILES PARA COMBINAR CON RAQUETAS

EXTRAÍDO DEL LIBRO «RUTAS CON ESQUÍ. PIRINEO ARAGONÉS.
TOMO II. 64 RECORRIDOS. BIELSA-PIAU-POSETS-BENASQUE»
TEXTOS Y FOTOS JORGE GARCÍA-DIHINX



La cara oriental del macizo del Posets

Subida al refugio Ángel Orús desde Eriste



Refugio Ángel Orús



ARRIBA Entrando en el llano de la Pleta de Riberetes
ABAJO Iniciando la suave diagonal antes del repecho final



LA UBICACIÓN DEL REFUGIO ÁNGEL ORÚS ES ESTRATÉGICA, BIEN ELEVADO AL FINAL DEL VALLE DE ERISTE, BAJO EL ESPOLÓN DEL FORCAU. PRECISA UNA TARDE PREVIA PARA SUBIR A ÉL Y SU APROXIMACIÓN ES POCO ESQUIABLE, PERO NOS COLOCA EN UNA ALTURA Y SITUACIÓN PRIVILEGIADAS PARA ATACAR AL DÍA SIGUIENTE EL POSETS DE FORMA SENCILLA Y OTROS TRESMILES DEL VALLE, ASÍ COMO SERVIR DE BASE PARA TRAZAR CIRCULARES. FUE RENOVADO A FINALES DE LOS 90, ENGLABANDO EL NUEVO EDIFICIO AL ANTIGUO, QUE HA QUEDADO EN SU INTERIOR. ESTA MODERNA INSTALACIÓN DISPONE DE HABITACIONES CON LITERAS, BAÑO Y DUCHA PARTICULAR Y, DESDE HACE UNOS AÑOS, TAMBIÉN WI-FI, PARA PODER CONSULTAR LA «METEO» QUE VIENE PARA LAS JORNADAS SIGUIENTES SI VAMOS EN TRAVEŚÍA DE VARIOS DÍAS. CONVIENE INFORMARSE DEL ESTADO DE LA PISTA ANTES DE SUBIR POR SI ESTÁ ESTROPEADA O POR SI LOS NEVEROS LA CORTAN EN COTAS INFERIORES.

Acceso en coche desde Eriste. Desde Barbastro, tomaremos la N-123 en dirección Graus. Seguiremos por la A-139 dirección Benasque. Al llegar a Morillo de Liena, continuaremos en dirección a Benasque por la N-260, que al llegar al desvío a Castejón de Sos vuelve a ser la A-139 hasta Benasque.

Antes de llegar a Benasque, tras pasar el pueblo de Eriste, sale una pista a mano izquierda (cartel indicador), al principio asfaltada y que asciende rápidamente trazando zigzags hasta la central hidroeléctrica de Eriste (1.300 m), a unos 2 km. Luego continúa sin asfaltar y, tras elevarse una curva más, inicia un suave descenso de 1 km. Dejaremos a la izquierda el cruce que indica hacia el puente de Tamarrius y continuaremos por la derecha, volviendo a ascender la pista unos 2 km más para llegar finalmente a la Pleta d'Estallo (parquin, 1.520 m); 42°36'49»N 0°28'42»E.

Ascenso desde el parquin. Continuaremos a pie por la pista unos 200-300 m y pasaremos enfrente de la cascada de Espigantosa. Llegaremos al puente de la Espigantosa, donde la pista termina y pasa a sendero. La senda es amplia y no tiene pérdida. Está jalonada por marcas de PR (blancas y amarillas). Un cartel marca al frente la ruta S4/PR-36 («Refugio Ángel Orús-Forcau, 1 h 30 min»). El camino amplio empieza por la margen izquierda y pronto cruza a la margen derecha



En la parte inicial de la senda

por un puente de hormigón (1.550 m). La senda, muy bien marcada, salva un fuerte desnivel en los primeros tramos, para allanarse luego y adentrarse en el valle hacia el NW.

A los 40 min dejaremos a la derecha la palanca del Presentet, que cruza el río y va hacia al «Collado de Comalaqueba, Clot de Chil». Nuestra senda sigue por la margen derecha hasta el fondo del valle en una gran explanada (la Pleta de Riberetes), y es habitual poder calzar allí esquís si vamos a principio de temporada. Recorreremos el fondo del valle sin apenas ganar altura. Luego, la ruta poco a poco va ganando altura en diagonal a la izquierda hasta llegar a la cota 1.900 m, donde por fin gira 90° a la izquierda (W). Allí empieza el fuerte ascenso final hacia el refugio, en una serie de zetas muy seguidas para superar los últimos 250 m, bien pendientes. La senda sale finalmente por la izquierda, para trazar una última diagonal suave a la derecha, al refugio Ángel Orús (Forcau), 2.148 m.

Dificultad: *

Desnivel: 630 m

Horario: 2 h

Orientación: encajonado. Sur y, al final, Este

Época recomendada: diciembre a mayo